

### Viatjar abans del tren

Abans de la construcció de la línia de tren de Tarragona a Martorell, la gent de les nostres comarques viatjava molt poc. A les poblacions de la costa podien aprofitar algun vaixell, però als pobles de l'interior la gent havia de fer el camí a peu o utilitzant carros lentíssims que podien transportar molt poques mercaderies i que no feien més de quaranta quilòmetres cada dia. Pels que podien pagar, hi havia les diligències que en tot un dia ben just si anaven de Tarragona a Barcelona, però fins i tot el camí ral estava en molt mal estat i la dotzena de viatgers que hi podien anar de tants sotracs sovint acabaven marejats, plens de pols a l'estiu i de fang a l'hivern. Els nobles i la gent adinerada tenien carros propis però les dificultats del camí eren les mateixes per a tots.

---

1/ Si un carreter podia fer 40 quilòmetres cada dia des que sortia el sol (posem les 7 del matí) fins que ja no hi havia llum (posem les 8 del vespre), però s'aturava mitja hora per esmorzar, dues hores per dinar i mitja per berenar. A quina velocitat feia el camí? Recorda que la velocitat s'expressa en quilòmetres/ hora.

---

---

---

2/ Tenint en compte la velocitat que has calculat al problema anterior. Si de Tarragona a Barcelona hi ha 100 quilòmetres. Quantes hores trigava a fer el camí?

---

---

---

---

---

3/ Com que de nit no circulaven, Quants dies trigava el nostre carreter de Tarragona a Barcelona?

---

---

---

---

---

4/ D'acord amb el que hem dit. Quins tipus d'activitats humanes i econòmiques va facilitar el pas del ferrocarril per una zona determinada? Quins mitjans de comunicació va fer desaparèixer?

---

---

5/ En l'actualitat, quin tipus d'energia poden emprar les locomotores per moure els trens?

---

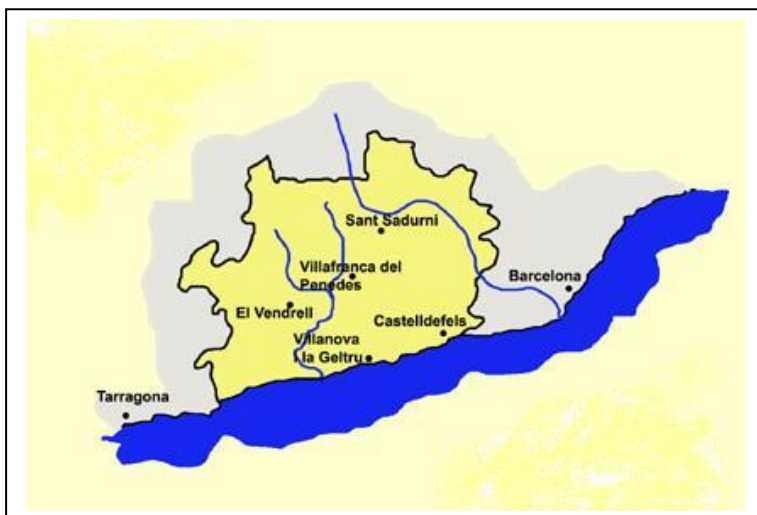
---

6/ Al segle XIX, quan s'inicia el traçat de les línies de ferrocarril, quin tipus d'energia utilitzaven les locomotores?

---

---

7/ Observa el mapa i les principals poblacions. Uneix totes les que puguis entre Tarragona i Barcelona sense passar per la costa. Quines poblacions queden unides pel ferrocarril?



8/ Quan el 1865 va començar a circular el tren entre Tarragona i Barcelona, quines poblacions importants indicades al mapa es van quedar sense connexió ferroviària? Quin altre mitjà de transport tenien a part de les carteres i camins?

---

---

9/ Quin problema creus que hi havia a la costa entre Vilanova i la Geltrú i Castelldefels que feia difícil el pas de la línia ferroviària?

---

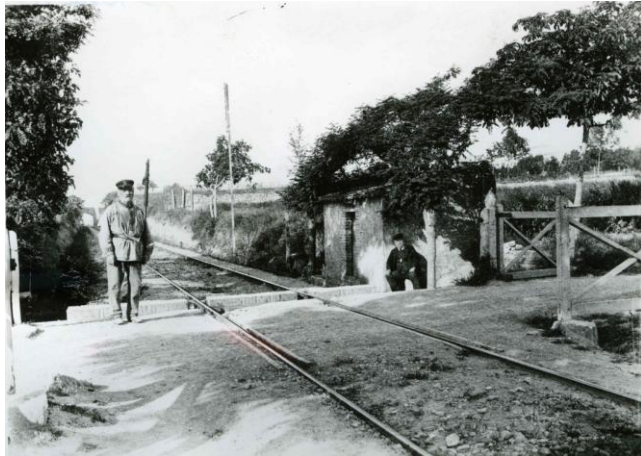
---

10/ Per on passa actualment la línia de tren de gran velocitat en travessar el Penedès? Quin en pot ser el motiu?

---

---

11/ Observa la fotografia. Quina feina creus que realitzava la persona que hi podem veure dreta?



Fotografia Arxiu Comarcal Alt Penedès

---

---

---

---

---

---

---

---

Observa la via del tren. Quina diferència hi ha amb la línia de ferrocarril que hi ha en l'actualitat?

12/ Quins tipus de productes creus que transportava el tren des del Penedès i el Tarragonès fins a Tarragona? Amb quina finalitat?

---

---

13/ A l'estiu els dies de festa o de vacances les famílies de les comarques de l'interior van començar a utilitzar el tren per anar fins al Vendrell i l'estació de Sant Vicenç de Calders. Què hi anaven a fer igual com es fa avui en dia?

---

---

14/ Quan hi havia festes i celebracions, com la Festa Major d'una població, la companyia del ferrocarril ofería bitllets més barats. Creus que el tren va ser pensat només per a les persones amb un important poder econòmic? Quin adjectiu aplicaries a un mitjà de transport com el ferrocarril?

---

---

---

15/ Enumera deu objectes que podem trobar en l'actualitat a l'interior d'un vagó de tren, aplica un adjectiu diferent a cada un d'ells.

---

---

---

---

---

---

---

---

---

---

---

---

---

---

---

---

**Visita a l'exposició 150 FTM**

Observa els plafons de l'exposició i indica el nom de totes les estacions que té la línia de Tarragona a Martorell en l'actualitat, així com alguna característica (data de construcció, enllaç...).

	<hr/> <hr/> <hr/> <hr/> <hr/> <hr/> <hr/> <hr/>
	<hr/> <hr/> <hr/> <hr/> <hr/> <hr/> <hr/> <hr/>
	<hr/> <hr/> <hr/> <hr/> <hr/> <hr/> <hr/> <hr/>

	<hr/> <hr/> <hr/> <hr/> <hr/> <hr/> <hr/> <hr/> <hr/> <hr/>
	<hr/> <hr/> <hr/> <hr/> <hr/> <hr/> <hr/> <hr/> <hr/> <hr/>
	<hr/> <hr/> <hr/> <hr/> <hr/> <hr/> <hr/> <hr/> <hr/> <hr/>
	<hr/> <hr/> <hr/> <hr/> <hr/> <hr/> <hr/> <hr/> <hr/> <hr/>

	<hr/> <hr/> <hr/> <hr/> <hr/> <hr/> <hr/> <hr/> <hr/> <hr/>
	<hr/> <hr/> <hr/> <hr/> <hr/> <hr/> <hr/> <hr/> <hr/> <hr/>
	<hr/> <hr/> <hr/> <hr/> <hr/> <hr/> <hr/> <hr/> <hr/> <hr/>
	<hr/> <hr/> <hr/> <hr/> <hr/> <hr/> <hr/> <hr/> <hr/> <hr/>

	<hr/> <hr/> <hr/> <hr/> <hr/> <hr/> <hr/> <hr/> <hr/> <hr/>
	<hr/> <hr/> <hr/> <hr/> <hr/> <hr/> <hr/> <hr/> <hr/> <hr/>